

Wyposażenie zaczepu:

Poz. 1 Belka główna SZTUK: 1	Poz. 5 Wspornik boczny SZTUK: 2	Poz. 11 Podkładka płaska Ø13mm SZTUK: 8
Poz. 2 Część kulista (zestaw montażowy) SZTUK: 1	Poz. 6 Nakrętka na wysięgniku SZTUK: 2	Poz. 12 Podkładka płaska Ø10,5mm SZTUK: 1
Poz. 3 Płyta gniazda SZTUK: 1	Poz. 7 Śruba 8.8 B M12x40mm SZTUK: 6	Poz. 13 Podkładka sprężysta Ø12,2mm SZTUK: 10
Poz. 4 Płytki dystansowa SZTUK: 2	Poz. 8 Śruba 8.8 B M12x1,25x40mm SZTUK: 4	Poz. 14 Podkładka sprężysta Ø10,2mm SZTUK: 1
	Poz. 9 Śruba 8.8 B M10x30mm SZTUK: 1	Poz. 15 Nakrętka 8 B M12 SZTUK: 2
	Poz. 10 Podkładka Ø37xØ13x3mm SZTUK: 2	Poz. 15 Nakrętka 8 B M10 SZTUK: 1

KARTA GWARANCYJNA

Producent udziela gwarancji niniejszą kartą gwarancyjną na okres 24 miesięcy licząc od dnia zakupu zaczepu kulowego do samochodu:

TOYOTA HILUX 4WD (wersja z podwójną kabiną) produkowanego od 10.2005r. do 10.2010r.

Data produkcji

Data zakupu.....

Zakres gwarancji obejmuje wyłącznie wady jakościowe wynikające z winy producenta.

Gwarancja nie obejmuje uszkodzeń zawinionych przez nabywcę, wynikających z niewłaściwego montażu, użytkowania lub konserwacji, uszkodzeń mechanicznych, normalnego zużycia podczas eksploatacji itp.

Gwarancja udzielona na zakupiony towar nie wyłącza, nie ogranicza ani nie zawiesza uprawnień kupującego wynikających z niezgodności towaru z umową.

Reklamacje należy zgłaszać w punkcie sprzedaży, składając jednocześnie kartę gwarancyjną. Usunięcie "wady" następuje po stwierdzeniu przez punkt sprzedaży wspólnie z producentem słuszności złożonej reklamacji.

Reklamacja powinna być załatwiona w ciągu czternastu dni od dnia uznania reklamacji. Karta gwarancyjna jest nieważna jeżeli nie jest wypełniona i podpisana.

Data zgłoszenia reklamacji:



PPUH AUTO-HAK S. J.

Produkcja Haków Holowniczych
Henryk & Zbigniew Nejman
76-200 SŁUPSK ul. Słoneczna 16K
tel/fax (059) 8-414-414; 8-414-413
E-mail: office@autohak.com.pl
www.autohak.com.pl

Zaczep kulowy bez wyposażenia elektrycznego

Klasa: **A50-X** Nr kat. **O64A**
Przeznaczony do zamontowania w samochodzie:
Producent: **TOYOTA**
Model: **HILUX**
Typ: **4WD (wersja z podwójną kabiną)**
produkowanym od 10.2005r. do 10.2010r.

Dane techniczne:
Wartość siły **D**: **12,86 kN**
maksymalna masa przyczepy: **2500 kg**
maksymalny nacisk na kulę: **100 kg**

Numer homologacji zgodnie z Dyrektywą 94/20/WE: **e20*94/20*0025*00**

INFORMACJA WSTĘPNA

Zaczep kulowy jest skonstruowany zgodnie z zasadami bezpieczeństwa ruchu drogowego. Zaczep kulowy jest elementem wpływającym na bezpieczeństwo jazdy i może zostać zainstalowany wyłącznie przez personel wyspecjalizowany. Niedopuszczalne jest dokonywanie jakichkolwiek zmian w konstrukcji zaczepu. Powoduje to wygaśnięcie dopuszczenia do stosowania. W przypadku obecności masy izolacyjnej lub osłony podwozia w miejscu przylegania zaczepu, należy ją usunąć. Nieosłonięte miejsca karoserii oraz wywiercone otwory należy pomalować farbą antykorozyjną.

Informacjami wiążącymi odnośnie wartości obciążeń są dane podawane przez producenta samochodu, względnie wartości maksymalnej masy przyczepy oraz maksymalnego nacisku na kulę, przy czym wartości parametrów zaczepu kulowego nie mogą być przekroczone.

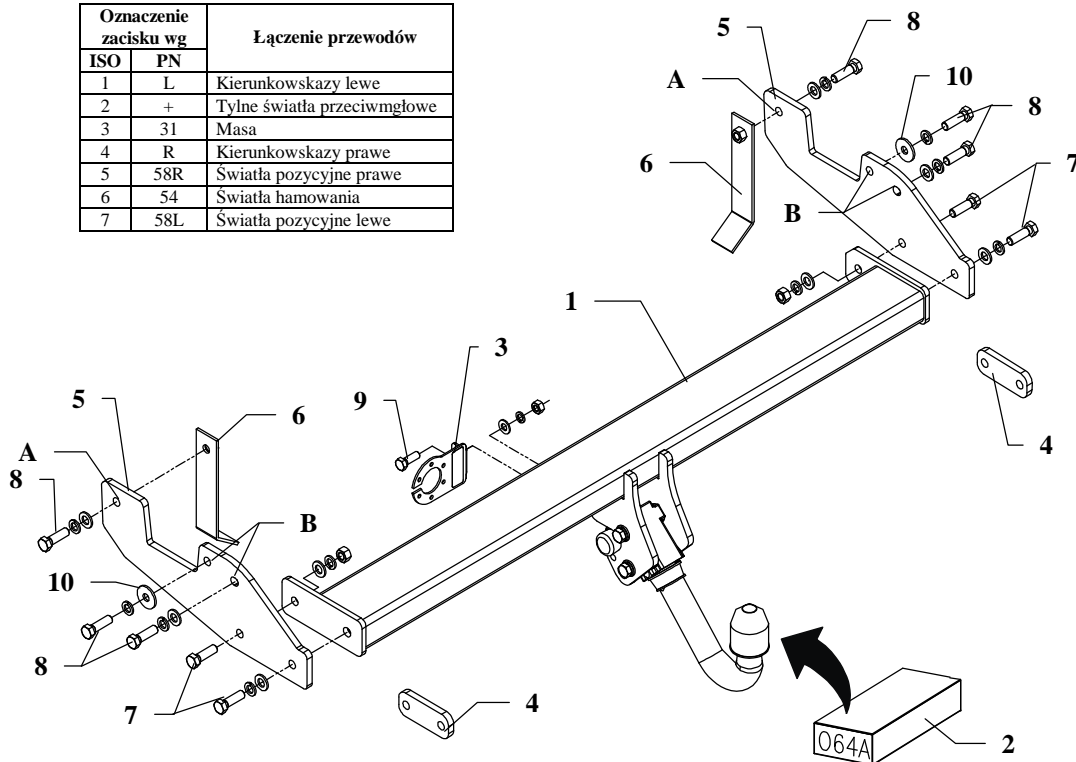
Wzór do obliczania wartości siły D:

$$\frac{\text{Maks. masa przyczepy [kg]} \times \text{Masa całkowita samochodu [kg]}}{\text{Maks. masa przyczepy [kg]} + \text{Masa całkowita samochodu [kg]}} \times \frac{9,81}{1000} = D \text{ [kN]}$$

INSTRUKCJA

Montażu i eksploatacji zaczepu kulowego

Oznaczenie zacisku wg		Łączenie przewodów
ISO	PN	
1	L	Kierunkowskazy lewe
2	+	Tylne światła przeciwmgłowe
3	31	Masa
4	R	Kierunkowskazy prawe
5	58R	Światła pozycyjne prawe
6	54	Światła hamowania
7	58L	Światła pozycyjne lewe



Zaczep kulowy przeznaczony jest do zamontowania w samochodzie: **TOYOTA HILUX 4WD (wersja z podwójną kabiną)** produkowanym od 10.2005r. do 10.2010r., nr katalogowy **O64A** i służy do ciągnięcia przyczep o masie całkowitej do **2500 kg** i nacisku na kulę max **100 kg**.

OD PRODUCENTA

Dziękujemy za wybór produkowanego przez naszą firmę zaczepu kulowego. Jego niezawodność została potwierdzona licznymi testami oraz opiniami zadowolonych klientów. Jednakże niezawodność zaczepów kulowych jest zależna również od prawidłowego montażu oraz prawidłowej eksploatacji. Z tego powodu prosimy Państwa o staranne przeczytanie niniejszej instrukcji montażu oraz przestrzeganie zawartych wskazówek.

Zaczep należy zamontować w miejscach do tego celu przeznaczonych przez producenta samochodu.

Kolejność czynności przy montażu

1. Odkręcić zderzak wraz z jego uchwytami mocującymi.
2. Od czaszy zderzaka odkręcić uchwyty mocujące, podłożyć pod nie płytki dystansowe (poz. 4) i skrócić ponownie.
3. Do zewnętrznej strony ramy przykręcić (luźno!) elementy zaczepu (poz. 5) przez otwór A śrubą M12x40mm (poz. 8) – wykorzystać wysięgnik z nakrętką (poz. 6) oraz przez otwór B śrubami M12x1,25x40mm (poz. 9).
4. Przykręcić zderzak – luźno!
5. Pomiędzy zamontowane elementy (poz. 5) wsunąć belkę zaczepu (poz. 1) i skrócić śrubami M12x40mm (poz. 8).
6. Przykręcić korpus automatu oraz zamocować kulę zgodnie z instrukcją dołączaną do zaczepu z końcówką szybkodemontowalną.
7. Do wspornika kuli przykręcić blachę pod gniazdo (poz. 3) śrubą M10x30mm (poz. 10).
8. Dokręcić wszystkie śruby z momentem jak podano w tabelce.
9. Podłączyć przewody z gniazdka 7 – bieg. do instalacji elektrycznej zgodnie z instrukcją fabryczną samochodu (zaleca się wykonanie w ASO).
10. Uzupełnić ewentualne ubytki powłoki malarskiej zaczepu powstałe w trakcie montażu.

Zalecany moment skręcający dla śrub i nakrętek 8,8:

M 8 - 25 Nm

M 10 - 55 Nm

M 12 - 85 Nm

M 14 - 135 Nm

UWAGA

Po zamontowaniu zaczepu kulowego należy uzyskać wpis w dowodzie rejestracyjnym pojazdu na „stacji kontroli pojazdów” właściwej dla miejsca zamieszkania. Samochód powinien być wyposażony w :

-kierunkowskazy boczne

-lusterka boczne o rozstawie, co najmniej szerokości przyczepy.

Sprawdzać śruby mocujące zaczepu kulowego po około 1000 km przebiegu eksploatacji.

Kula zaczepu musi być utrzymana w czystości i konserwowana smarem stałym