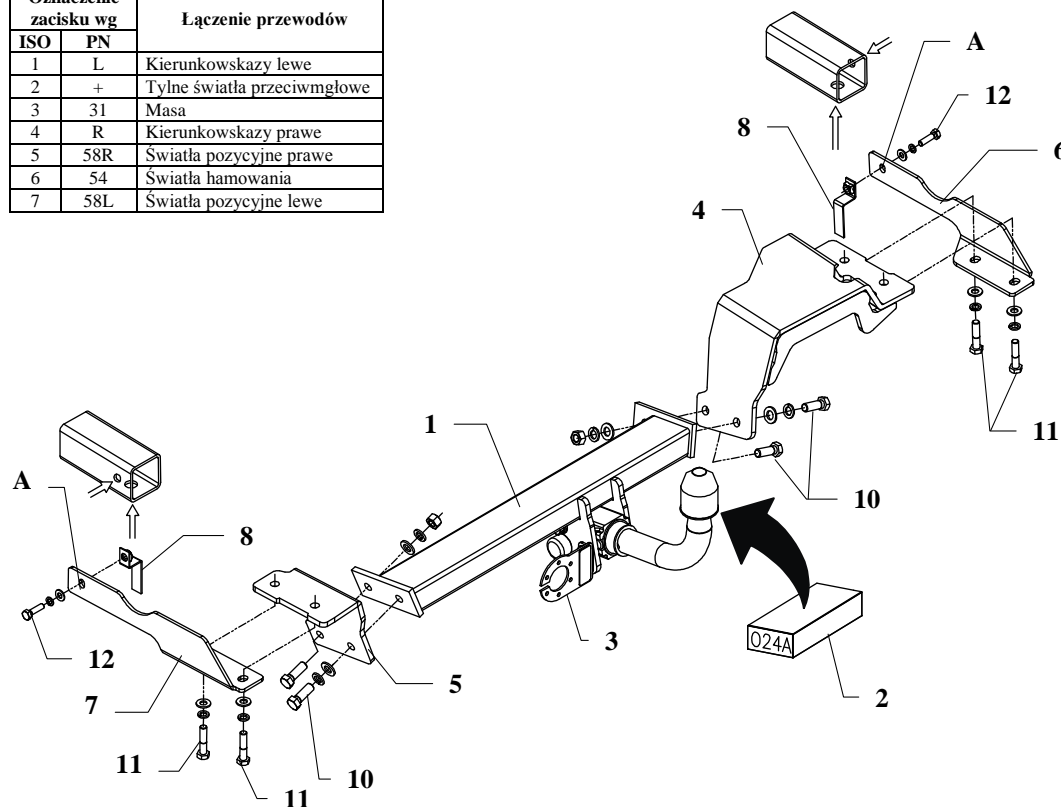


## INSTRUKCJA

### Montażu i eksploatacji zaczepu kulowego

Oznaczenie zacisku wg		Łączenie przewodów
ISO	PN	
1	L	Kierunkowskazy lewe
2	+	Tylne światła przeciwmgłowe
3	31	Masa
4	R	Kierunkowskazy prawe
5	58R	Światła pozycyjne prawe
6	54	Światła hamowania
7	58L	Światła pozycyjne lewe



Zaczep kulowy przeznaczony jest do zamontowania w samochodzie: **TOYOTA YARIS, 3/5 drz., (CP10), wersja japońska i francuska poza TS**, produkowanym od 04.1999r. do 12.2005r., nr kat. **O24A** i służy do ciągnięcia przyczep o masie całkowitej do **900 kg** i nacisku na kulę max **50 kg**.

### OD PRODUCENTA

Dziękujemy za wybór produkowanego przez naszą firmę zaczepu kulowego. Jego niezawodność została potwierdzona licznymi testami oraz opiniami zadowolonych klientów. Jednakże niezawodność zaczepów kulowych jest zależna również od prawidłowego montażu oraz prawidłowej eksploatacji. Z tego powodu prosimy Państwa o staranne przeczytanie niniejszej instrukcji montażu oraz przestrzeganie zawartych wskazówek.

*Zaczep należy zamontować w miejscach do tego celu przeznaczonych przez producenta samochodu.*

### Kolejność czynności przy montażu

1. Zdemontować fabryczne uchwyty do holowania (nie będą ponownie montowane).
2. Zdemontować tylny tłumik oraz odkręcić osłonę termiczną
3. Przykręcić do lewej podłużnicy elementy zaczepu (poz. 5 i 7), jak pokazano na rysunku, śrubami M10x1,25x45mm (poz. 11) z wykorzystaniem podkładek (luźno).
4. Przykręcić do prawej podłużnicy elementy zaczepu (poz. 4 i 6), jak pokazano na rysunku, śrubami M10x1,25x45mm (poz. 11) z wykorzystaniem podkładek (luźno).
5. Pomiędzy elementy zaczepu (poz. 4 i 5) wsunąć belkę główną zaczepu (poz. 1) i skrócić śrubami M12x35mm (poz. 10).
6. Dokręcić wszystkie śruby z momentem jak pokazano w tabeli.
7. Przez otwory zaczepu (poz. A) przewiercić otwory wiertłem  $\varnothing 9\text{mm}$  (do tej czynności odkręcić tylne koła) tylko w jednej ścianie ramy, a następnie skrócić śrubami M8x30mm (poz. 12) z nakrętką na wysięgniku (poz. 8). Nakrętkę na wysięgniku wsunąć od spodu ramy przez fabryczne otwory.
8. Przykręcić korpus automatu oraz zamocować kulę zgodnie z instrukcją dołączaną do zaczepu z końcówką szybkodemontowalną. Uwaga! Należy pamiętać o zamontowaniu blachy pod gniazdo, patrz rys. 1.
9. Zamontować osłonę termiczną oraz tłumik.
10. Podłączyć przewody z gniazdka 7- bieg. do instalacji elektrycznej zgodnie z instrukcją fabryczną samochodu (zaleca się wykonanie w ASO)
11. Uzupełnić ewentualne ubytki powłoki malarskiej zaczepu powstałe w trakcie montażu.

Zalecany moment skręcający dla śrub i nakrętek 8,8:

<b>M6</b> - 11 Nm	<b>M8</b> - 25 Nm	<b>M10</b> - 50 Nm
<b>M12</b> - 87 Nm	<b>M14</b> - 138 Nm	<b>M16</b> - 210 Nm

### UWAGA

Po zamontowaniu zaczepu kulowego należy uzyskać wpis w dowodzie rejestracyjnym pojazdu na „stacji kontroli pojazdów” właściwej dla miejsca zamieszkania.

Samochód powinien być wyposażony w :

-kierunkowskazy boczne

-lusterka boczne o rozstawie, co najmniej szerokości przyczepy.

Sprawdzać śruby mocujące zaczepu kulowego po około 1000 km przebiegu eksploatacji.

Kula zaczepu musi być utrzymana w czystości i konserwowana smarem stałym.

## Wyposażenie zaczepu:

Poz. 1 Belka główna SZTUK: 1	Poz. 5 Wspornik lewy SZTUK: 1	Poz. 10 Śruba 8,8 B SZTUK: 4 M12x35mm	Poz. 15 Podkładka zwykła SZTUK: 4 Ø 10,5 mm
	Poz. 6 Uchwyt prawy SZTUK: 1	Poz. 11 Śruba 8,8 B SZTUK: 4 M10x1,25x45mm	Poz. 16 Podkładka sprężynowa SZTUK: 4 Ø 12,2 mm
Poz. 2 Część kulista (zestaw montażowy) SZTUK: 1	Poz. 7 Uchwyt lewy SZTUK: 1	Poz. 12 Śruba 8,8 B SZTUK: 2 M8x30mm	Poz. 17 Podkładka sprężynowa SZTUK: 4 Ø 10,2 mm
Poz. 3 Płyta gniazda SZTUK: 1	Poz. 8 Nakrętka na wysięgniku SZTUK: 2	Poz. 13 Nakrętka 8 B SZTUK: 2 M12	Poz. 18 Podkładka sprężynowa SZTUK: 2 Ø 8,2 mm
Poz. 4 Wspornik prawy SZTUK: 1	Poz. 9 Podkładka SZTUK: 2 Ø25xØ9x2mm	Poz. 14 Podkładka zwykła SZTUK: 4 Ø 13 mm	

## KARTA GWARANCYJNA

Producent udziela gwarancji niniejszą kartą gwarancyjną na okres 24 miesięcy licząc od dnia zakupu haka holowniczego do samochodu:

## TOYOTA YARIS

**3/5 drz., (CP10), wersja japońska i francuska poza TS**  
produkowanego od 04.1999r. do 12.2005r.

Data produkcji ..... Data zakupu.....

Zakres gwarancji obejmuje wyłącznie wady jakościowe wynikające z winy producenta.

Gwarancja nie obejmuje natomiast uszkodzeń zawinionych przez nabywcę, wynikających z niewłaściwego montażu, użytkowania lub konserwacji, uszkodzeń mechanicznych, normalnego zużycia podczas eksploatacji itp.

Gwarancja udzielona na zakupiony towar nie wyłącza, nie ogranicza ani nie zawiesza uprawnień kupującego wynikających z niezgodności towaru z umową.

Reklamacje należy zgłaszać w punkcie sprzedaży, składając jednocześnie kartę gwarancyjną. Usunięcie "wady" następuje po stwierdzeniu przez punkt sprzedaży wspólnie z producentem słuszności złożonej reklamacji.

Reklamacja powinna być załatwiona w ciągu 14 dni od dnia uznania reklamacji. Karta gwarancyjna jest nieważna jeżeli nie jest wypełniona i podpisana.

Data zgłoszenia reklamacji: .....



## PPUH AUTO-HAK S.J.

Produkcja Zaczepów Kulowych  
Henryk i Zbigniew Nejman  
76-200 SŁUPSK ul. Słoneczna 16K  
tel/fax (059) 8-414-414; 8-414-413  
E-mail: [office@autohak.com.pl](mailto:office@autohak.com.pl)  
[www.autohak.com.pl](http://www.autohak.com.pl)

## Zaczep kulowy bez wyposażenia elektrycznego

Klasa: **A50-X** Nr kat. **O24A**

Przeznaczony do zamontowania w samochodzie:

Producent: **TOYOTA**

Model: **YARIS**

Typ: **3/5 drz., (CP10),**

**wersja japońska i francuska poza TS**

produkowanym od 04.1999r. do 12.2005r.

Dane techniczne:

Wartość siły **D** : **5,3 kN**

maksymalna masa przyczepy: **900 kg**

maksymalny nacisk na kulę: **50 kg**

**Numer homologacji zgodnie z Dyrektywą 94/20/WE: e20\*94/20\*1058\*00**

## INFORMACJA WSTĘPNA

Zaczep kulowy jest skonstruowany zgodnie z zasadami bezpieczeństwa ruchu drogowego. Zaczep kulowy jest elementem wpływającym na bezpieczeństwo jazdy i może zostać zainstalowany wyłącznie przez personel wyspecjalizowany. Niedopuszczalne jest dokonywanie jakichkolwiek zmian w konstrukcji zaczepu. Powoduje to wygaśnięcie dopuszczenia do stosowania. W przypadku obecności masy izolacyjnej lub osłony podwozia w miejscu przylegania zaczepu, należy ją usunąć. Nieosłonięte miejsca karoserii oraz wywiercone otwory należy pomalować farbą antykorozyjną.

Informacjami wiążącymi odnośnie wartości obciążeń są dane podawane przez producenta samochodu, względnie wartości maksymalnej masy przyczepy oraz maksymalnego nacisku na kulę, przy czym wartości parametrów zaczepu kulowego nie mogą być przekroczone.

Wzór do obliczania wartości siły D:

$$\frac{\text{Maks. masa przyczepy [kg]} \times \text{Maks. masa samochodu [kg]}}{\text{Maks. masa przyczepy [kg]} + \text{Maks. masa samochodu [kg]}} \times \frac{9,81}{1000} = D \text{ [kN]}$$